



ZBORNICA VARNOSTI
IN ZDRAVJA PRI DELU

ZZZS

Zavod za zdravstveno
zavarovanje Slovenije
Miklošičeva cesta 24
1507 Ljubljana
www.zzs.si



NAVODILO ZA VARNO DELO

LESENI H20 NOSILCI

Šifra dokumenta / izdaja:

NVD – ZbVZD – V 013 / 01

Stran: 1/4

www.zbornica-vzd.si

1. NAVODILA IN VARNOSTNI UKREPI PRED ZAČETKOM DELA



- Seznanj se z navodili za varno uporabo in jih dosledno upoštevaj.
- Preglej in uredi okolico delovnega mesta.
- Uporabljaljaj samo **brezhibno delovno opremo**.
- **NE PRIČNI Z DELOM**, če:
 - ❖ nisi ustrezno **usposobljen** (ustrezno zdravniško spričevalo, teoretično in praktično usposobljen, seznanjen z navodili za varno delo, ipd.),
 - ❖ si v neustreznem **psihofizičnem stanju** (pod vplivom psihoaktivnih substanc – alkohol, droge, psihoaktivna zdravila, ipd.), bolan, utrujen.
- V primeru ugotovljenih **pomanjkljivosti** in nepravilnosti **takoj obvesti pristojnega**.



2. NEVARNOSTI



- Zmečkanine, zlasti pri sestavljanju odrov in opažev, prijemanju in odpenjanju s kavlja dvigala in pri razopaženju ali pri prevrnitvi
- Nevarnost porušitve opaža zaradi neustreznega deponiranja.
- Padci v globino pri prijemanju bremen, razopaženju, hoji po neurejenih in ne ograjenih odrih, opažih ali neustreznih dostopih.
- Spodrsaljaji na namazani površini.
 - Udarci, ko se na kavelj pripeti jarem jeklene vrvi z opaži ali sistemi na dvigalu zavrti in udari delavca, zlasti je to nevarno ob vetrovnem vremenu.



3. IZDELAVA, ZAHTEVE in VARNOSTNI UKREPI



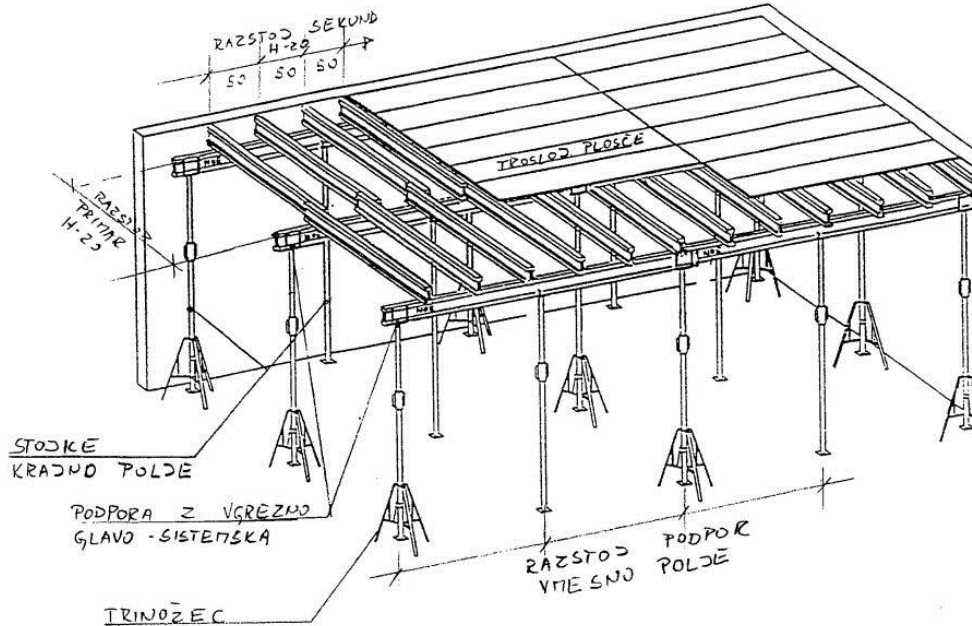
SPLOŠNO O SISTEMU:

- Ustrezna tlorisna razporeditev vgreznih glav in podpor po načrtu.
- Po izboru tehnologije opažnega sistema z lepljenimi nosilci H-20 se izdelava opažni načrt iz katerega je razvidna tlorisna razporeditev sekundarnih ter lega primarnih nosilcev H-20, preko katerih se prenaša obtežba AB plošče in opažne konstrukcije na podporno konstrukcijo (vgrezne glave in podpore).
- Vgrezne glave razporedimo na vseh vogalih ter mestih kjer se primarni nosilci H-20 podaljšujejo in končujejo.
- Na vseh mestih kjer postavimo podpore z vgreznimi glavami, uporabimo z podporami tudi podporne trinožce. Vmesne podpore pa razporedimo v odvisnosti od debeline AB plošče in nosilnosti podpornih elementov.

MONTAŽA PODPORNE KONSTRUKCIJE OPAŽA ZA PLOŠČO:

- V predhodno pripravljene podpore, katere imajo na vrhu luknjo min. $\varnothing 38$ mm, se vstavi (vsadi) vgrezno glavo, ki se z varovalko zavaruje proti izpadu iz podpore ob prenosih.
- Nato podpore razporedimo po tlorisu, kot to zahteva sistem opaža, s tem, da ne presežemo odčitkov iz tabel maksimalnih razstojev primarnih H-20 nosilcev.
- Po končani tlorisni razporeditvi podpor vse vgrezne glave dvignemo in jih zagodzimo z zagozdo preko vrhnje luknje v ugreznjenem steblu ter nadaljujemo z opaženjem.





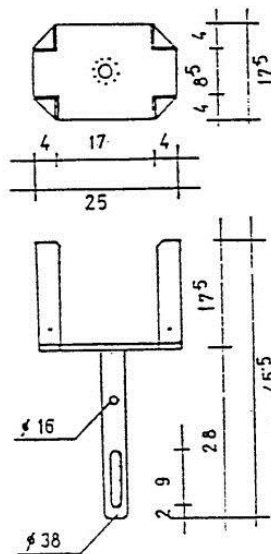
VGREZ IN DEMONTAŽA OPAŽNE IN PODPORNE KONSTRUKCIJE:

- Najprej odstranimo vse vmesne podpore (podpore brez vmesnih glav) pod primarnimi nosilci.
- Del teh podpor takoj uporabimo za dodatno sredinsko podpiranje plošče preko diferenčne deske (ki smo jo vstavili pri opaženju).
- Nato vse ostale podpore (podpore z vgreznimi glavami) popustimo, tako da vijak za fino regulacijo odvijemo za 1/2 obrata ter začnemo z izbijanjem zagozd na ugreznih glavah. S tem dosežemo, da se te ugreznejo v podpore za cca 6 cm, kar nam omogoči sprostitev sekundarnih H-20 nosilcev in opažnih plošč.
- Po tem začnemo z zvrčanjem sekundarnih nosilcev H-20 za 90°, s tem, da v konstrukciji opaža pustimo toliko nosilcev, da na njih spustimo troslojne plošče, ki se jih nato ročno pobere.
- Opažne plošče, ki še niso odstopile od betona plošče po ugrezu, s pomočjo lomilke (pajserja) oddvojimo od betona ter vse ročno poberejo z ležečih predhodno puščenih zvrnjenih sekundarnih nosilcev.
- Sledi demontaža preostalih sekundarnih nosilcev H-20 ter primarnih in nazadnje podporne konstrukcije.

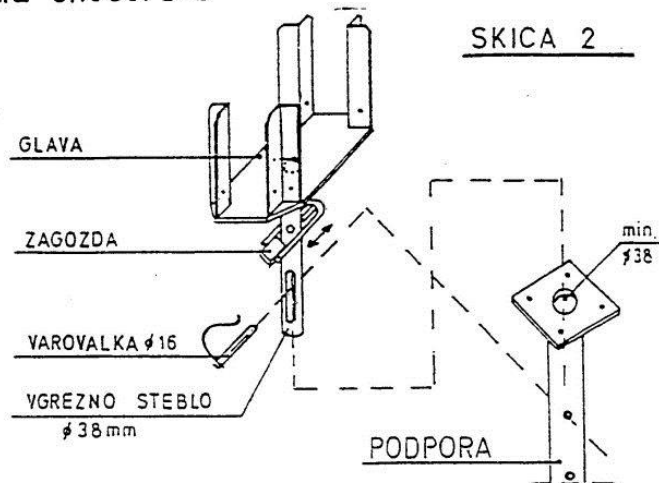
VGREZNA GLAVA

IZDELOVALEC BETA d.d. GROSUPLJE

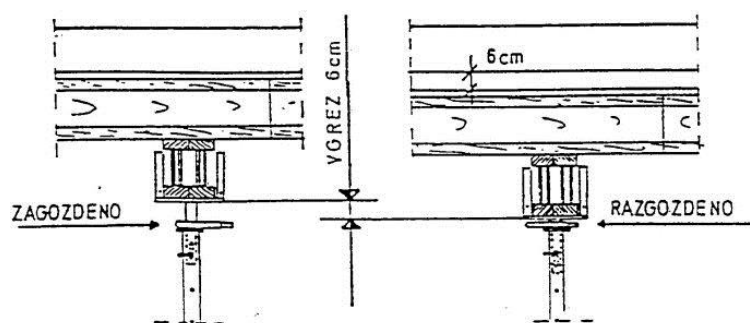
SKICA 1



SKICA 2



DELOVANJE :








4. OSEBNA VAROVALNA OPREMA



- Osebna varovalna oprema mora biti skladna z veljavnimi standardi.
- Delavec mora pri svojem delu **dosledno in namensko uporabljati osebno varovalno opremo** v skladu z navodili proizvajalca, jo redno čistiti in vzdrževati ter skrbeti za njeno brezhibnost.
- Uporabnik delovne opreme mora uporabljati naslednjo osebno varovalno opremo:
 - ❖ delovna **obleka**,
 - ❖ **varnostni pas** za delo na nezavarovani višini (SIST EN 361),
 - ❖ zaščitna **čelada** (SIST EN 397),
 - ❖ zaščitne **rokavice** (SIST EN 388),
 - ❖ zaščitna **obutev s kapico** (SIST EN ISO 20345).



5. UKREPI IN NAVODILA OB MOTNJAH		
	<ul style="list-style-type: none"> ➤ V kolikor pred začetkom dela ali med delom ugotoviš kakršnekoli nevarnosti, pomanjkljivosti, ki ogrožajo nadaljnjo varno delo, o tem obvesti pristojnega. 	
6. PRVA POMOČ IN REŠEVANJE		
	<ul style="list-style-type: none"> ➤ Poškodovano osebo reši iz nevarnega območja. ➤ O dogodku obvesti reševalce – PRIJAVA NEZGOD 112. ➤ Poškodovancu nudi prvo pomoč do prihoda reševalcev oz. ga pospremi v ambulanto prve pomoči. 	
7. POSLEDICE KRŠITEV NAVODIL VARNEGA DELA		
	<ul style="list-style-type: none"> ➤ Zdravstvene posledice: poškodba pri delu, zdravstvene okvare, smrt. ➤ Delovno pravne posledice: opozorilo, opomin, prenehanje dela. 	